

## Verkeerscentrum

Lange Kievitstraat 111-113 bus 40

2018 ANTWERPEN

T 03 224 96 00

[www.wegenenverkeer.be](http://www.wegenenverkeer.be)

[www.verkeerscentrum.be](http://www.verkeerscentrum.be)

## STUDIENOTA

### SNELHEIDSBEELD R0 BRUSSEL SINDS 100KM/U

**Dossiernummer** 20105

**Opdrachtgever** Patrick Deknudt

**Dossierbeheerder** Michaëla Smit

**Opgesteld door** Michaëla Smit

**Gereviseerd door** Patrick Deknudt

**Versie** 0.1 19/11/2020

1.0 20/11/2020

2.0 26/02/2021

2.1 03/03/2021

**Bijlagen** /

## 1 INLEIDING

Op 1 september 2020 werd het snelheidsregime op de R0 rond Brussel in beide richtingen aangepast naar 100 km/u. Deze nota heeft tot doel om na te gaan in welke mate deze nieuwe regelgeving een impact heeft gehad op het snelheidsbeeld van het verkeer op de delen van de ring die in Vlaanderen liggen. Houden de bestuurders zich bijgevolg aan de nieuwe snelheidsbeperking?

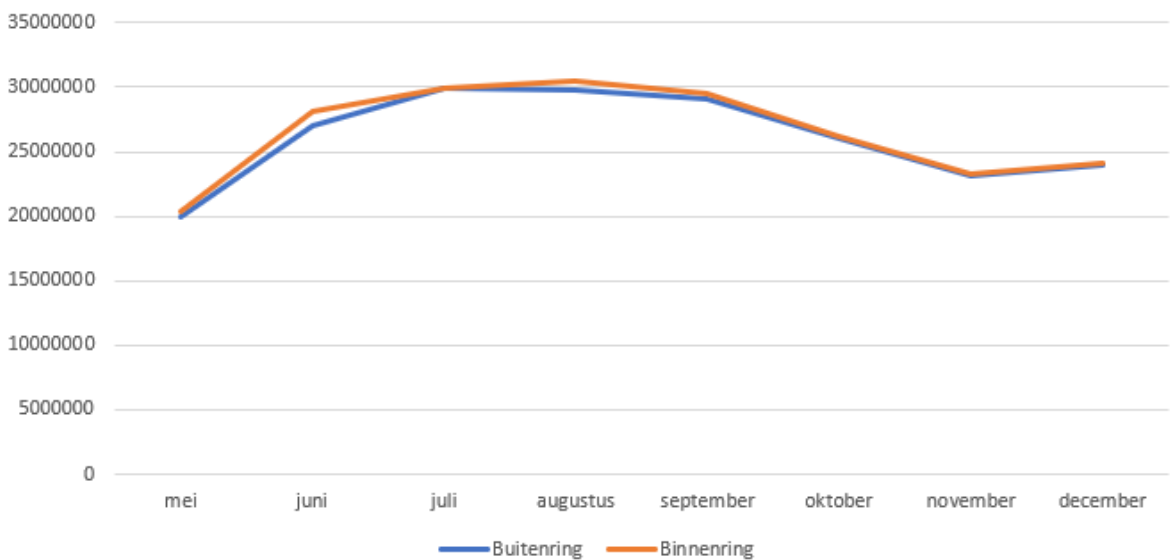
## 2 METHODOLOGIE

Deze studie zullen we doen op basis van de snelheidsmetingen die gebeuren over het hele Vlaamse hoofdwegennet door middel van de dubbele detectielussen (meetnet Meten in Vlaanderen). We bekijken zowel de v85 als de snelheid opgedeeld in verschillende categorieën om te zien hoeveel voertuigen zich aan de snelheid houden. De v85 is de maximumsnelheid die door 85% van de bestuurders gereden wordt.

Aangezien we de data wilden beperken selecteerden we 46 locposten van de ring voor het onderzoek. Dit is iets meer dan de helft van de aanwezige meetposten en deze liggen verspreid over de gehele ring.

Het feit dat de snelheidsbeperking ingevoerd werd in de coronaperiode zorgt voor een extra uitdaging om een correcte vergelijking te kunnen maken. Indien we het reële effect van de aanpassing willen kennen, zouden we moeten wachten tot het verkeersvolume terug op het normale niveau staat. Daarom kiezen we er in deze studie voor om vier maanden van de eerste coronaperiode, en voor de invoering van de snelheidsmaatregel, te vergelijken met de gegevens van 4 maanden na de invoering.

De intensiteiten over de gekozen periode zijn niet constant. Onderstaande grafiek toont de intensiteiten op de R0 voor beide richtingen over de verschillende maanden. We vergelijken de gegevens van de maanden mei, juni, juli en augustus met de gegevens van de maanden september, oktober, november en december.

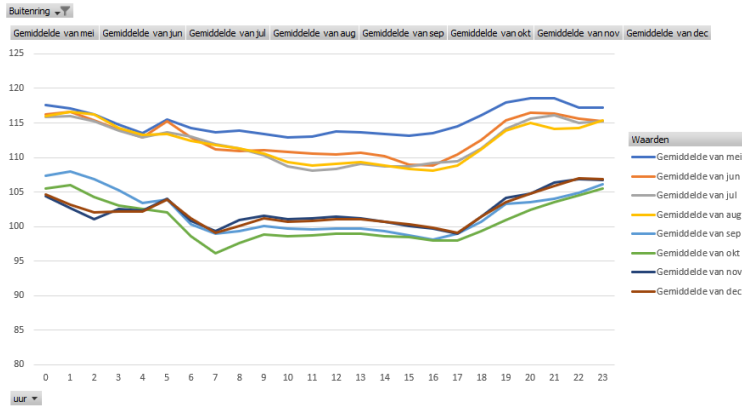


Figuur 1: vergelijking intensiteit R0 coronaperiode

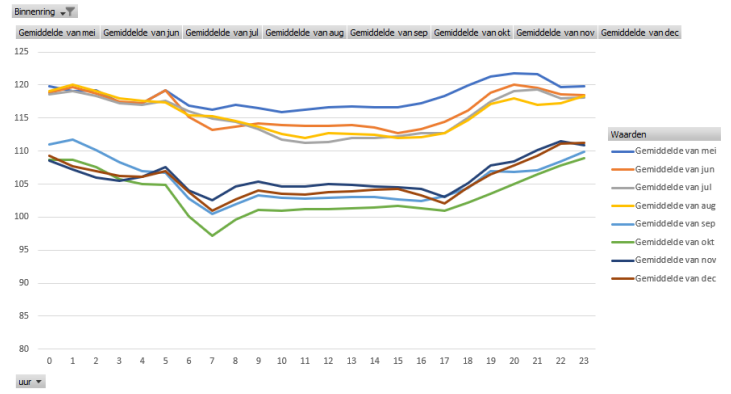
### 3 NALEVING SNELHEIDSBEPERKING R0

Wanneer we kijken naar de v85 merken we op dat de gemiddelde snelheid van het 85<sup>ste</sup> percentiel gedaald is in beide richtingen. Op de buitenring ging dit gemiddelde van 114 km/u naar 102 km/u en op de binnenring ging deze van 116 km/u naar 105 km/u.

Deze trend zien we ook duidelijke in de onderstaande grafieken die het gemiddelde snelheidsbeeld per uur weergeven voor de verschillende maanden. De maanden na de invoering van de snelheidsbeperking liggen duidelijk onder de maanden voor de invoering.



Figuur 2: vergelijking v85 gemiddelde per uur R0 buitenring 2020

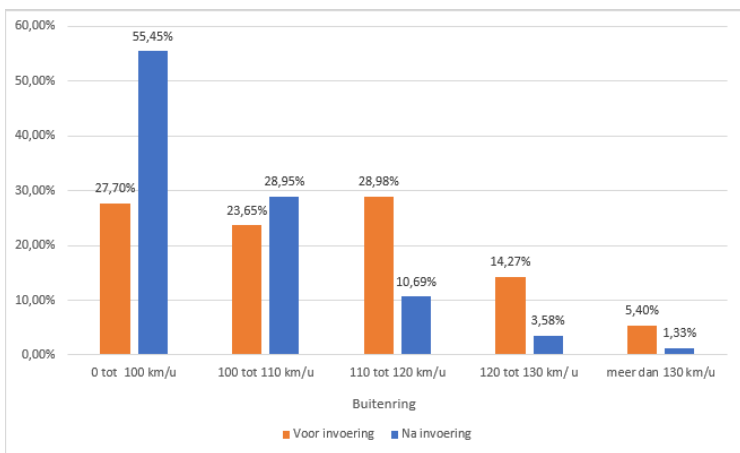


Figuur 3: vergelijking v85 gemiddelde per uur R0 binnenring 2020

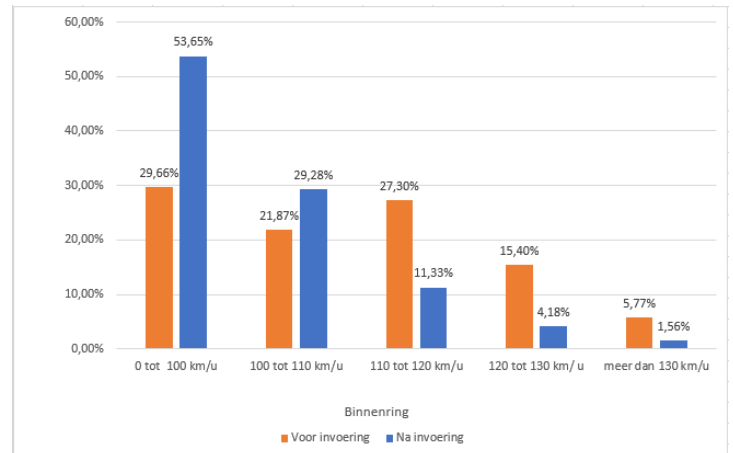
Wanneer we dan kijken naar de gereden snelheid verdeeld over verschillende categorieën voor en na de invoering van de snelheidsbeperking, zien we dat het aandeel van de bestuurders die minder dan 100 km/u rijden in beide richtingen stijgt van rond de 30% naar rond de 55%. De groep van bestuurders die sneller dan 120 km/u rijdt is sterk gedaald van 19,67% voor de buitenring en 21,17% voor de binnenring, naar respectievelijk 4,91% en 5,74%.

Als we vervolgens gaan kijken naar de bestuurders die te snel rijden, zien we dat voor de invoering 5,40% en 5,77% sneller reden dan 130 km/u. We nemen hier de grens van 130 km/u omdat dit de bestuurders zijn die bewust de beperking negeren. Bij de bestuurders die tussen 120 en 130 km/u kunnen nog bestuurders zijn die maar lichtjes over de beperking gaan of die niet bewust te snel rijden.

Na het invoeren van de nieuwe snelheidsbeperking geven we de bestuurders dezelfde buffer en zien we dat 15,60% van de bestuurders op de buitenring en 17,07% op de binnenring zich niet houden aan de beperking en sneller rijden dan 110 km/u. We zien dus wel dat er een stijging is van het aantal mensen die zich niet aan de snelheidsbeperking houden.



Figuur 4: gereden snelheid bestuurders verdeeld over categorieën buitenring 2020



Figuur 5: gereden snelheid bestuurders verdeeld over categorieën binnenring 2020



